

Participatieve waardering van de Collectie Maasdamme

Welke waarden zien verschillende groepen
in deze collectie?



imagine 
Erfgoed
up to date

Onderzoeker en opsteller
waardering:

Dieuwertje Wijsmuller

Dit onderzoek is mede tot stand gekomen door steun van:



Rijksdienst voor het Cultureel Erfgoed
Ministerie van Onderwijs, Cultuur en
Wetenschap



Participatieve waardering van de Collectie Maasdamme

Welke waarden zien verschillende groepen
in deze collectie?



Erfgoed
up to date

“Kennis van je eigen geschiedenis en cultuuruitingen zijn van belang voor de ontwikkeling van de eigen (culturele) identiteit, het zelfrespect en het gevoel van eigen waarde.”

'Tante Rita' Maasdamme



Inhoudsopgave

1. Inleiding	3
1.1. Aanleiding	3
1.2. Resultaat	3
1.3. Werkwijze	4
1.3.1. Verschillende invalshoeken	4
1.3.2. Co-collectielabs	4
1.3.3. Emotienetwerken	4
1.4. NB: COVID-19	5
2. De Collectie Maasdamme	6
2.1. Algemene beschrijving	6
2.1.1. 'Tante Rita' Maasdamme	6
2.2. Juridisch eigenaar	7
2.3. Ontstaansgeschiedenis	7
2.4. Deelcollecties	7
2.4.1. Diorama's	7
2.4.2. Creaturen buiten diorama's	7
2.4.3. Textielcollectie	8
2.4.4. Documentatiemateriaal	8
2.5. Beheer sinds 2016	8
3. Waardering van de collectie	9
3.1. Participatieve opzet	9
3.1.1. Inner Circle: familie en vrienden	9
3.1.2. 2e kring: Personen met een relatie tot het onderwerp	9
3.1.3. 3e kring: Personen zonder directe relatie tot het onderwerp	11
3.2. Uitkomsten waarderingsgesprekken	12
3.2.1. Kenmerken van de collectie	12
3.2.2. Cultuurhistorische waarden	14
3.2.3. Sociaal maatschappelijke waarden	15
3.2.4. Gebruikswaarden	16
3.2.5. Andere/nieuwe waarden	17

4. Toekomst van de collectie?	18
4.1. Mogelijke overdrachtskansen	18
4.2. Noodzakelijke acties op korte termijn	18
4.2.1. Meer co-collectielabs	19
4.2.2. Meer gesprekken voor nog betere waardebeoordeling	19
4.3. Mogelijke scenario's voor de toekomst	19

1. Inleiding

1.1. Aanleiding

Nederland heeft een multiculturele samenstelling. “Ken elkaars cultuur, dan begrijp je elkaar beter.” Ik hoop met mijn poppen mijn steentje daartoe bij te dragen.

Deze tekst vond ik op een handgeschreven briefje, tussen alle documentatie van mevrouw ‘tante Rita’ Maasdamme. In 2016 overleed zij onverwacht. Zij liet de erfenis van de stichting Surantaru met beheer van ongeveer 30 diorama’s, 250 poppen en 20 drachten in Suriname gedragen, achter.

De familie heeft direct de zorg van de collectie op zich genomen. De stukken die bij haar thuis stonden, zijn samengevoegd bij de collectie in een grote opslag in Amsterdam. Daar staan ze veilig, maar omdat er te weinig mee gedaan wordt, besluit de familie hulp in te roepen. Na enkele gesprekken bij musea, komt ze bij Imagine IC terecht, met de vraag of deze instelling samen met de familie wil onderzoeken naar mogelijke opties voor beheer en behoud van de collectie. Imagine IC voert al ruim 20 jaar op participatieve wijze het gesprek over erfgoed en de verschillende waarden daarvan, erfgoeddemocratie noemen ze dat. Het heeft geen collectiebeherende rol, maar wil meehelpen in het zoeken naar de beste manier om het erfgoed van tante Rita te behouden.

Door een subsidie van het Prins Bernhard Cultuurfonds en een bijdrage vanuit het FARO-programma van de Rijksdienst Cultureel Erfgoed, wordt het onderzoek in het najaar van 2019 gestart. Het onderzoek bestaat uit 3 (deels parallelle) trajecten:

- Inventarisatie van de collectie: waar hebben we het eigenlijk over?
- Participatieve waardering van de collectie: Welke stemmen zijn er en hoe wordt er vanuit verschillende invalshoeken over de collectie gedacht?
- Zoektocht naar de mogelijkheden van beheer en behoud van de collectie: Hoe moet de collectie behouden worden en wie of welke instellingen kunnen en willen hier een rol in spelen?

Dit document is de uitkomst van het tweede traject. Het is de verwoording van de verschillende waarden die opgehaald zijn bij verschillende personen het afgelopen anderhalf jaar.

Voorafgaand aan dit onderzoek is door Maxime de

Vries (destijds stagiaire bij Imagine IC) het nodige voorwerk gedaan. Zij heeft een eerste identificatie van de grootsheid van de collectie gedaan en heeft onderzocht hoe een collectie als deze binnen de huidige museale en archiverende structuren als biografische collectie bekeken en gewaardeerd kan worden. Het onderzoek vanaf 2019 heeft hier dankbaar gebruik van gemaakt.

Vanaf de start van het onderzoek is het uitgangspunt dat deze verzameling een biografische collectie vormt. De objecten en ensembles vertellen veel over het leven, de passie en beweegredenen van de maakster en verzamelaar: Rita Maasdamme. Haar passie voor het visueel vertellen van de verwoven geschiedenissen van de Caraïben, Suriname en Nederland is ook echt voelbaar in de stukken.

Tijdens de gesprekken wordt echter duidelijk dat de waarden die aan de collectie gegeven worden, het biografische aspect overstijgen. De collectie wordt zelfs op transnationale waarde geschat, juist omdat de verhalen die verteld worden niet alleen het (voormalige) Koninkrijk der Nederlanden betreffen, maar ook het wereldwijde slavernijverleden vertellen. Het is letterlijk grens- en generatieoverschrijdend. De gebeurtenissen van toen, werken door in het heden en blijven van belang naar de toekomst toe.

We hadden bij aanvang van dit project ook niet kunnen weten hoe pijnlijk relevant het bestaan van dergelijke collecties en de kennis over het verleden, is. In het voorjaar van 2020, na wederom een onnodig overlijden van een zwarte man door politiegeweld in de VS, groeit de Black Lives Matter-beweging enorm en tot over de hele wereld. Het institutionele racisme wordt weer blootgelegd. Het toont aan dat er te weinig kennis is over ons verleden en hoe dit racisme heeft kunnen ontstaan. Tante Rita Maasdamme wilde juist dit onderwijzen, zodat iedereen gelijkwaardig behandeld wordt.

1.2. Resultaat

Dit document is het eindresultaat van de participatieve waardering van de collectie. Het dient als onderlegger voor toekomstige stappen die genomen worden. Het presenteert duidelijk de verschillende waarden die de collectie behelst voor verschillende groepen en toont daarbij aan dat deze collectie door veel mensen als zeer waardevol wordt geacht. Hiernaast wordt ook een voorzet gegeven voor mogelijke stappen in de toekomst. Een deelnemer aan één van onze co-collectielabs benoemt het juist: ‘Dit waardestellend kader toont het belang van deze collectie, zodat musea (gezamenlijk) zorg willen dragen voor dit erfgoed.’

Het is goed te benadrukken dat dit waarderingsproces niet bedoeld is om selecties binnen de collectie te maken, maar dat het gaat om het achterhalen welke waarden de collectie als geheel, inclusief het gedachtegoed van de maakster, vertegenwoordigt.

1.3. Werkwijze

Het proces verliep in verschillende fases, die zowel lineair als parallel liepen. De start was het leren kennen van de collectie en de maakster, door de collectie te inventariseren, door beschikbaar documentatiemateriaal (tekst en foto's) te bestuderen en door gesprekken te voeren met familie en vrienden.

Deels parallel hieraan zijn de waarderingsgesprekken uitgevoerd - de tweede fase - gevoerd, op basis van wat er op het moment van het gesprek bekend was over de inhoud van de collectie. Het is een doorlopend proces van ontdekken, vertellen, reflecteren en verder ontdekken.

De vierde en laatste fase is het reflecteren, laten bezinken en samenvoegen tot dit document. Geprobeerd is de genoemde waarden in Op de Museale Weegschaal als leidraad te laten dienen.

1.3.1. Verschillende invalshoeken

De waardering van de Collectie Maasdamme is zo meerstemmig mogelijk uitgevoerd. Voorafgaand is bekeken welke verschillende groepen interesse kunnen hebben in deze collectie.

Er is gekozen voor het zoeken van interessegroepen in meerdere lagen:

- De inner circle: de familie en vrienden van Rita Maasdamme – waarbij de persoon centraal stond in de gesprekken
- De cirkel daarbuiten waar mensen zitten die vanuit hun professie mogelijk interesse hebben in de collectie:
 - Het modevakgebied
 - De museumsector
 - Op inhoud
 - Op beheersvlak
 - Het Onderwijs
- Buiten de cirkel: waar de mensen zijn die geen directe link met de collectie hebben: Studenten met diverse achtergronden

De wijze van gespreksvoering is verschillend. Er zijn officiële en onofficiële gesprekken gevoerd, gesprekken waar men fysiek bij elkaar was en gesprekken die alleen digitaal hebben plaatsgevonden. Er waren rondetafelgesprekken, co-collectielabs en ook is de door Imagine IC en de

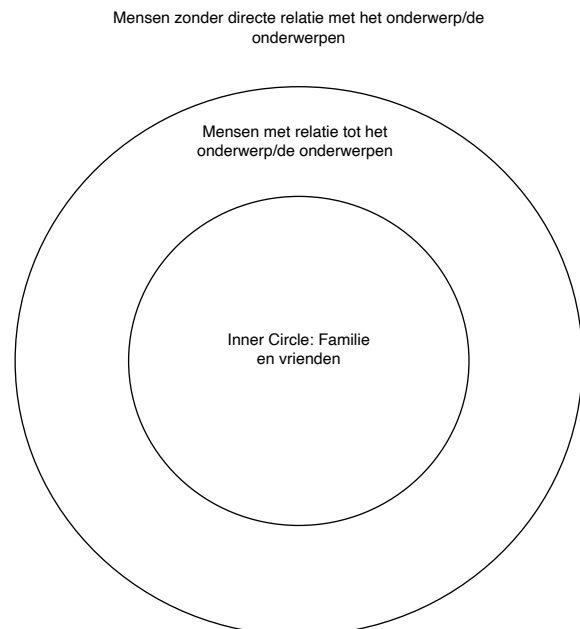
Reinwardt Academie ontwikkelde gespreksvorm Emotienetwerken ingezet.

1.3.2. Co-collectielabs

Imagine IC onderzoekt nieuwe mogelijkheden van verzamelen, beheren en behouden van erfgoed. In bijeenkomsten die co-collectielabs heten, wordt onderzocht waar de gemeenschappelijke deler van erfgoed ligt, of er interesse is (vanuit collectiebeherende instellingen) om medebeheerder te worden van het erfgoed en hoe deze gedeelde verantwoordelijkheid vorm krijgt. Dit hoeft lang niet altijd te betekenen dat elke instellingen een deel van het erfgoed fysiek in beheer krijgt. In gesprekken kan ook naar voren komen dat het beter wordt geacht het erfgoed niet fysiek te bewaren, maar te memoreren in een boek bijvoorbeeld.

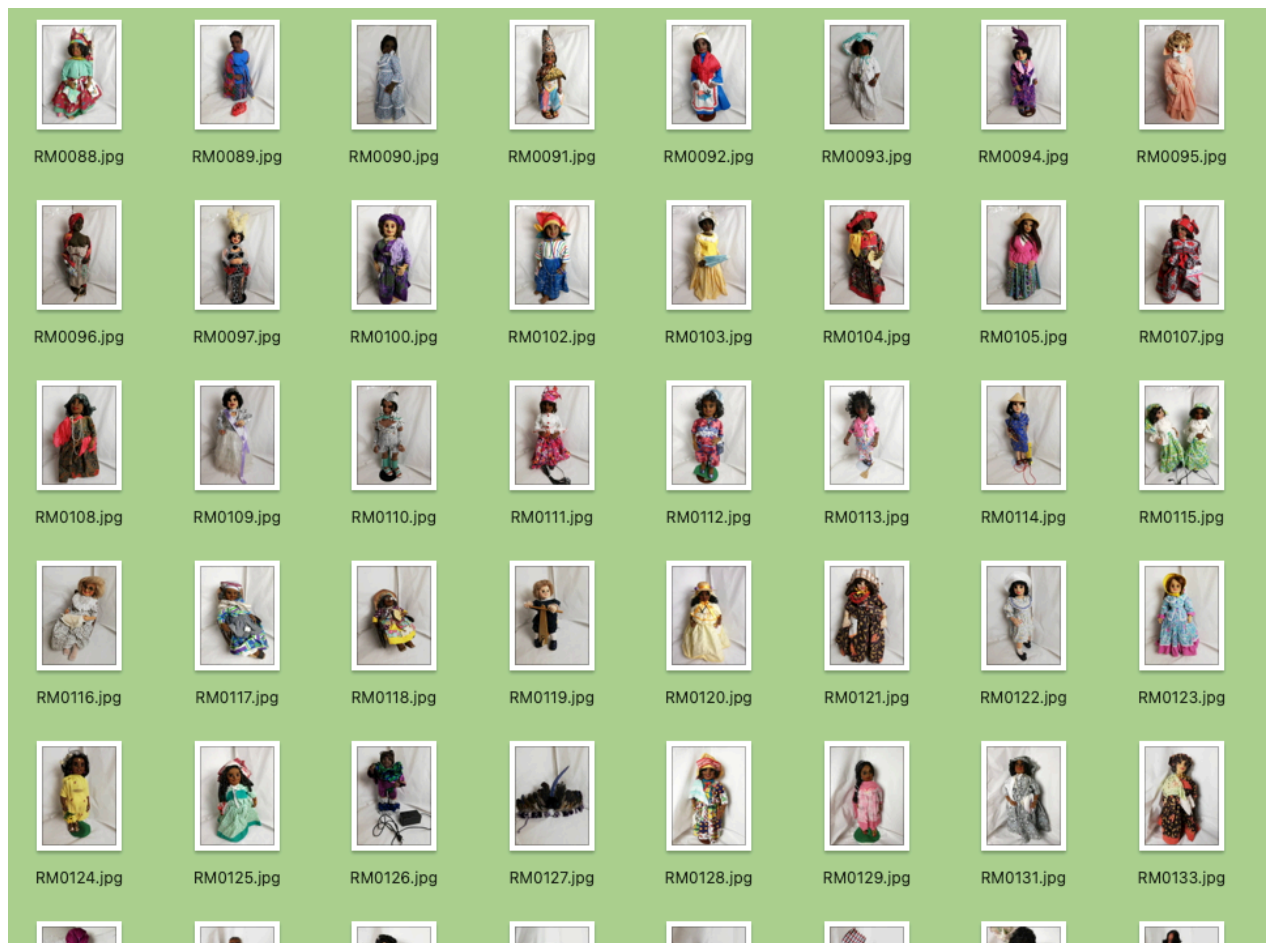
1.3.3. Emotienetwerken

Emotienetwerken is een methode die deelnemers in staat stelt zich 'kritisch tot erfgoed te verhouden en daar het gesprek over te voeren, door oog te hebben voor de maatschappelijke dynamiek rond erfgoed en de eigen en andermans positie daarin.'



4. NB: COVID-19

In het voorjaar van 2020 werd de wereld stilgelegd door het COVID-19 virus. Alle geplande evenementen waarbij men fysiek samenkwam zijn afgezegd of hebben digitaal doorgang gevonden. Het heeft op dit document in dien verstande effect gehad, dat de gesprekken die digitaal gevoerd zijn, niet altijd de gewenste diepte hebben gehad. Daarnaast is het niet gelukt alle vooraf gekozen groepen te bevragen. Zo zijn de docenten – die de hypothese over het educatieve belang van de collectie hadden kunnen staven – door de effecten van de maatregelen dermate druk dat er geen tijd gevonden is om gesprekken met ze te voeren.



Screenshot van een deel van de gemaakte inventarisfoto's van Collectie Maasdamme

2. De Collectie Maasdamme

2.1. Algemene beschrijving

De collectie Maasdamme vertelt de geschiedenissen van de Nederlandse koloniën in de West; vanaf het eerste contact tussen het personeel van de West-Indische Compagnie en de inheemse bevolking van de Amerika's tot het leven van de bewoners van de Caraïben en Suriname in de laatste helft van de 20^e eeuw.

Deze geschiedenissen worden verteld in diorama's: 3-dimensionale taferelen met afmetingen van ongeveer 1.80 hoog, 1,5 meter diep en lengtes van 3 tot 12 meter. Op die taferelen staan creaturen (zoals Rita haar poppen noemde), gebaseerd op historische figuren, in settings gebaseerd op historische prenten en foto's. De inhoud van de taferelen is ontwikkeld door Rita Maasdamme op basis van de voor haar beschikbare bronnen. Dit zijn zowel geschreven (witte) bronnen als (zwarte) verhalen die via oral history tot haar kwamen.

Alles wat zij uitbeeldt, is zo correct mogelijk. Zo zijn de gebruikte flora op Surinaamse taferelen ook daadwerkelijk de flora die daar in de realiteit leven. Een diersoort uit in het Amazonegebied, staat nooit op een Arubaans tafereel.

Met alle aanwezige creaturen, achtergronden, bebouwing, flora, fauna en andere attributen kunnen er naar schatting van Rita zelf 38 diorama's samengesteld worden. Deze kunnen echter niet tegelijkertijd worden gepresenteerd, omdat sommige creaturen en achtergronden in meerdere taferelen een rol spelen.

Het onderzoek afgelopen jaar heeft aangetoond dat Rita, ondanks haar precisie ook een pragmatisch mens was. Per geplande tentoonstelling werd bekeken hoeveel ruimte beschikbaar was, dus hoeveel diorama's geplaatst werden en welke verhalen een plaats kregen. Het was voor haar belangrijk dat de achtergronden, gebouwen en creaturen op de juiste plek stonden, maar flora en fauna kon wisselen, als het geografisch maar klopte. Foto's van hetzelfde diorama in verschillende tentoonstellingen laten dit zien.

Het opbouwen van de taferelen kon Rita niet alleen, daar was het té arbeidsintensief voor. Voor de mensen die haar hielpen, maakte ze een A4 per diorama, met een redelijk overzichtelijke foto en een beschrijving van de inhoud van het tafereel. De familie weet zich dit goed te herinneren. Helaas zijn

er tot op heden nog maar 2 of 3 van dergelijke bladen teruggevonden.

De collectie Maasdamme wordt als volgt onderverdeeld:

- De diorama's
- De creaturen (voor zover deze niet in een diorama geplaatst worden)
- De textielcollectie (kotos en angisas)
- De documentatie
- De persoon Rita

Materiaal dat zichtbaar niet voor inhoud van de presentaties gebruikt werd, maar nog wel in de opslag zit, zijn niet opgenomen in deze collectiebeschrijving. Er is echter wel interesse in deze materialen omdat het de denk- en werkwijze van Rita laat zien. Het wordt dan ook behouden bij de collectie.

2.1.1. 'Tante Rita' Maasdamme

Rita begon haar loopbaan als coupeuse en heeft deze, gedwongen door ziekte, beëindigd toen zij handenarbeidster was. Haar beroep is duidelijk zichtbaar in de collectie. Het merendeel van de objecten is zelfgemaakt; alle creaturen zijn zelf gemaakt en dragen handgemaakte kleding, die (wederom) historisch correct zijn. Alle gebouwen zijn zelf in elkaar getimmerd en de achtergronden zijn zelf geschilderd of zijn een uitvergroting van een prent of foto.

De 'randactiviteiten' rondom de tentoonstellingen laten de persoon Rita goed naar voren komen. Een presentatie werd niet geopend, zonder een modeshow waarin haar handgemaakte drachten (Surinaamse koto's met angisa's) in verschillende vormen met verschillende betekenissen werden getoond. De modellen waren altijd vrienden en familieleden, of vrienden van familieleden. Zij deden dit graag voor tante Rita. Het ging niet altijd zonder (gezonde) tegenzin, maar Rita wist ze altijd over te halen.

Ook was er altijd een (eigen gemaakt) educatief programma bij de tentoonstellingen, omdat Rita het erg belangrijk vond om de historische kennis over te dragen aan "anderen, waaronder Europeanen, Europese Nederlanders, jongeren en andere culturele groepen." (Surantaru 2012). Ze was ten slotte docente. Dit komt ook naar voren tijdens de tentoonstellingen. Wanneer mogelijk, was Rita zelf aanwezig om bezoekers (soms letterlijk) bij de hand te nemen en de verhalen te over te dragen.

2.2. Juridisch eigenaar

De stichting SurAntAru (opgericht bij leven van tante Rita) is eigenaar van de alle collectiestukken. Het bestuur van de stichting ligt in handen van familieleden.

“SurAntAru staat voor Suriname, Antillen en Aruba. Deze stichting heeft als ambitie om zowel het zelfbewustzijn van de mensen afkomstig uit deze culturele groepen te vergroten als kennis over te dragen aan anderen, waaronder Europeanen, Europese Nederlanders, jongeren en andere culturele groepen. Dit realiseert de stichting door middel van tentoonstellingen over ‘de’ koloniale geschiedenis van Nederland in Suriname, op de Antillen en Aruba.” (SurAntAru 2012)

Stichting SurAntAru is op 17 november 2000 opgericht en heeft als doel:

1. het bevorderen en overdragen van kennis, informatie, bewustwording van de culturen en de geschiedenis van Suriname, de Nederlandse Antillen en Aruba.
2. Het bevorderen van het zelfbewustzijn van de Surinaamse, Antilliaanse en Arubaanse bevolkingsgroep, zowel in Nederland als in Suriname, de Antillen en Aruba.
3. Een bijdrage te leveren aan het intercultureel proces in de verschillende samenlevingen binnen het Koninkrijk der Nederlanden met behoud van het eigene. (SurAntAru 2012)

2.3. Ontstaansgeschiedenis

De collectie is in zijn geheel gemaakt en samengesteld door Rita Maasdamme. Rita begon zich naar eigen zeggen in 1983 te verdiepen in de Antilliaanse, Arubaanse en Surinaamse geschiedenis, cultuur en folklore. Ze is al van jongs af aan bezig met het maken van poppen, hoeden en mandenvlechten en ‘al heel vroeg interesseerde [zij] zich al voor zowel klassieke als folkloristische muziek en de bijbehorende kleding, vaak tot in de kleinste details.’ (SurAntAru 2012)

Volgens vrienden en familie ging haar interesse naar de geschiedenissen en de passie dit te willen uitdragen verder dan een uit de hand gelopen hobby (zoals zij het zelf noemde). Rita onderzocht de details van de verhalen die ze wilde uitbeelden in een diorama tot in detail. Alle literatuur die haar tot beschikking kwam werd uitgepluisd, om de geschiedenis zo waarheidsgetrouw mogelijk te presenteren. Bijna alle creaturen zijn gebaseerd op personen die een rol spelen in de geschiedenissen. Ook de ruimtelijke objecten in de diorama’s zijn zo waarheidsgetrouw mogelijk.

Tot haar overlijden in 2016 is Rita niet gestopt met het aanvullen van deze collectie. Bij haar overlijden liet zij (in ieder geval – want de inventarisatie is nog niet afgerond) 1099 inventarisnummers achter, die verdeeld worden over minstens 23 diorama’s. Exacte nummers volgen wanneer er tijd en ruimte is om de inventaris goed af te ronden en digitaal te onderzoeken.

2.4. Deelcollecties

De collectie Maasdamme wordt als volgt onderverdeeld:

- De diorama’s
- De creaturen (voor zover deze niet in een diorama geplaatst worden)
- De textielcollectie (kotos en angisas)
- Documentatiemateriaal
- De persoon Rita

2.4.1. Diorama’s

Op dit moment zijn de volgende diorama’s gevonden:

01. Afrika - Fort Elmina
02. Antillen - Aloeplantage
03. Antillen - Buchi Fil
04. Antillen - Campo Alegre
05. Antillen - Carnaval
06. Antillen - Curacao - Seú
07. Antillen - De Bentagroep
08. Antillen - Octagon
09. Antillen - Plantage Knip - Opstand Tula
10. Antillen - Tambu groep?
11. Aruba - Fort Zoutman, Padu en Virginia
12. Koloniale tijd en heden
13. Suriname - Afschaffing slavernij - feest op het plein
14. Suriname - Afschaffing slavernij - Ketu Koti
15. Suriname - Afstraffingen
16. Suriname - Indianen
17. Suriname - Jacht op gevluchte slaven
18. Suriname - Lydia
19. Suriname - Marrons
20. Suriname - Plantageleven
21. Suriname - Samensmelting bevolkingsgroepen
22. Suriname - Slavenhandel
23. Suriname - Susanna du Plesis

Er wordt niet uitgesloten dat er nog meerdere bestaan. Rita noemt zelf het aantal 38, dit is echter in de inventaris nog niet aangetoond.

2.4.2. Creaturen buiten diorama’s

Op dit moment zijn er nog 75 creaturen niet toegewezen aan een diorama. Het onderzoek hiernaar is echter nog niet afgerond.

2.4.3. Textielcollectie

De textielcollectie bestaat uit 40-50 gevouwen angisa's (zowel levensgroot als miniatuur) en ongeveer 20 drachten levensgroot, van de verschillende culturen die in Suriname samenleven.

2.4.4. Documentatiemateriaal

Rita deed uitgebreid onderzoek naar de historische waarheden in de literatuur die voor haar beschikbaar was. In de documentatiecollectie zitten verschillende kopieën van boeken met geschiedenissen van de Nederlandse overheersing in de West (zoals Wij, Slaven van Suriname van Anton de Kom, Zout en Slaven, De geschiedenis van de WIC van Ruus Spruit en Volkenkunde van Curaçao van N. Van Meeteren), meerdere onderwijsprogrammaboeken (als van Bouwstenen voor intercultureel onderwijs) en archiefmappen met losse documentatie. Ook meer praktische informatie is aanwezig, zoals het tijdschrift Thuis creatief Leuk en Eenvoudig: Originele Zwitserse Stofpoppen, makkelijk te maken. Het merendeel van deze bronnen heeft een wit narratief of is door witte mensen geschreven.

Naast de geschreven bronnen, gebruikte Rita ook de mondeling overgedragen verhalen van haar vriendinnen. Tijdens workshops angisa vouwen, werden vele verhalen verteld door haar (oudere) Surinaamse vriendinnen. Ook deze informatie werd gebruikt als input voor haar diorama's.

Ze heeft deels ook haar eigen kennis gedocumenteerd. De manier waarop verschillende angisa's gevouwen worden, heeft ze stap voor stap op foto's vastgelegd, duidelijk bedoeld voor kennisoverdracht.

De documentatie is opgeslagen in 4 grote dozen en behelst ongeveer 3 strekkende meter.

2.5. Beheer sinds 2016

Sinds 2016 staan alle objecten opgeslagen in een externe opslag. Objecten zitten in kisten, in dozen of staan los. De geregistreerde objecten hebben een inventarisnummer op een papieren label gekregen. Van elk inventarisnummer is een foto gemaakt, zodat het visueel herkenbaar is.

NB:

In 2020 zijn 2 diorama's en een deel van de textielcollectie gebruikt voor presentaties. Hiermee werd duidelijk dat het gebruik van papieren labels (zoals op dit moment gebeurt) niet duurzaam is. Deze raken snel kwijt en bij het opruimen en opnieuw inpakken van de stukken is niet altijd gehouden aan de inventarisstructuur als vooraf vastgesteld. Er moet beter nagedacht worden over hoe dit in de toekomst te verbeteren.



Diorama Slavenhandel in tentoonstelling Museum van Nederland Kunsthall Rotterdam 2021

3. Waardering van de collectie

3.1. Participatieve opzet

Het doel van de waardering is een zo breed mogelijk spectrum aan waarden en ideeën aangaande de collectie te verzamelen. Er is bewust gekozen voor het benaderen van personen die met verschillende invalshoeken naar de collectie kijken en meer en mindere mate van (emotionele) afstand tot het onderwerp hebben.. Hoofdvraag per gesprek was *Op welke verschillende waarden wordt de collectie geschat?*

In deze waardestelling zijn de genoemde waarden vertaald naar de methodiek van Op de Museale Weegschaal. De waardes die in de verschillende gesprekken naar boven kwamen, zijn verzameld in hoofdstuk *3.2 Uitkomst waarderingsgesprekken*. Hieronder worden de algemene bevindingen van de bijeenkomsten opgeschreven.

3.1.1. Inner Circle: familie en vrienden

Er is 1 officieel (op video opgenomen) gesprek geweest met familie en vrienden van Rita. Daarnaast zijn meerdere officieuze gesprekken gevoerd. In deze gesprekken komt duidelijk naar voren hoe bijzonder Rita was.

Men herinnert zich haar als een hele lieve warme vrouw. Ze stond altijd klaar voor iedereen. Ze had een sterke drang en passie om ieder kind te leren over de eigen geschiedenis, omdat dat belangrijk is voor de ontwikkeling van de eigen identiteit. Eén van de nichten herinnert zich dat ze een pop met een donkere huidskleur van haar kreeg, juist met bovenstaande reden. Als docente en kind van Surinaamse ouders, op Aruba opgegroeid, zag ze het belang van bekend zijn met je eigen geschiedenis in het vormen van een culturele identiteit. De afwezigheid van voorbeeldfiguren waarin zij zichzelf herkende, maakt identiteitsvorming moeilijk.

In haar diorama's staan zwarte en bruine vrijheidsstrijders en hun verhaal en context centraal, in plaats van de witte Nederlander die 'de West' koloniseert en alleen over de hoofden van tot slaaf gemaakten tot een 'succesvol' businessmodel kan komen en die de vrijheidsstrijders zag als 'opstandelingen'. Rita wilde de narratief van de geschiedenislessen veranderen, om te laten zien dat er andere kanten aan deze geschiedenissen zitten. De tot slaaf gemaakte Afrikanen waren geen homogene groep anonieme mensen. Het waren dochters, zonen,

moeders, vaders, zussen of broers, met allemaal een naam gekregen bij de geboorte - die ze niet meer mochten gebruiken. Rita gaf alle creaturen een naam, om deze vergetelheid aan de kaak te stellen: het zijn allemaal mensen.

Haar vasthoudendheid en passie kwamen ook tijdens de tentoonstellingen naar voren. Als het even kon, was Rita zelf aanwezig, om iedereen mee te nemen en daarbij te onderwijzen in de verhalen. Ze wilde echt dat deze verhalen verteld werden en blijven worden. Rita wist precies hoe ze haar presentatie wilde vormgeven en daar moest aan voldaan worden, maar er was altijd ruimte om te lachen. Als iets niet kon zoals ze wilde, was ze wel pragmatisch genoeg om een aanpassing door te voeren. Ze was heel standvastig en kreeg daardoor veel voor elkaar. Zo was de familie altijd aanwezig bij openingen om als model op de catwalk te lopen. Ook lukte het haar om een museumdirecteur in een koeienpak te laten participeren.

3.1.2. 2^e kring: Personen met een relatie tot het onderwerp

In de tweede kring zitten mensen die vanuit een professioneel oogpunt naar de collectie kijken. Er is gekozen voor een modetechnisch uitgangspunt en een museaal uitgangspunt.

Modetechnisch

- Personen met een link vanuit het modevak - waardering van de textielcollectie:
 - Makers en dragers
 - Beschouwers
 - Curatoren
 - Onderzoekers

Met deze groep is een officieel gesprek gevoerd bij de Meestercoupeursopleiding in Amsterdam, op 5 maart 2020. Tijdens dit gesprek is gefocust op het vakmanschap van Rita, de uniciteit van deze collectie, hoe deze in een bredere context geplaatst kan worden en hoe deze ingezet kan worden in de toekomst.

Een interessant aspect dat naar voren kwam, is de ontwikkeling van de koto tot nu en hoe daar naar gekeken wordt. Er zijn duidelijk 2 stromingen. De groep die vindt dat de koto moet blijven zoals deze historisch was en de groep die juist vindt dat de koto zich altijd blijft ontwikkelen en dat de ruimte voor individualiteit moet blijven. Rita maakte en droeg koto's om de Surinaamse cultuur uit te dragen, maar onderzoek tijdens dit gesprek toont aan dat zij haar eigen stempel drukte op de drachten. Zo combineerde ze de Nederlandse cultuur met de Surinaamse. Ze gebruikte textiel met typische



Aftrap gesprek modeprofessionals - 5 maart 2020 (Foto: Les Adu)

Staphorster streekdrachtmotieven in sommige koto's en angisa's. De manier waarop sommige koto's in elkaar gezet zijn, wordt niet door iedereen erkent als een officiële koto. Het wijkt (te veel) af van de traditie.

Deze individualiteit maakt de collectie ook uniek. Volgens de conservator textiel van het tropenmuseum maakt dit biografische aspect de collectie juist interessant. Er bestaan meerdere kotoverzamelingen in Nederland, waar deze collectie nog mee vergeleken kan worden.

Museaal

- Personen vanuit het museale veld – waardering collectie als geheel met nadruk op de deelcollectie diorama's:
 - inhoudelijk
 - beheersmatig

De personen met een museale achtergrond zijn in drie digitale collectielabs gevraagd om hun kennis, kunde en meningen te delen. Tijdens deze gesprekken is bewust gestuurd op het bovenhalen van de mogelijke verschillende waarden die de collectie bezit. Een deel van de deelnemers was reeds bekend met de collectie en/of met Rita zelf, voor het andere deel was de collectie nieuw.

Een terugkerende factor in de drie gesprekken is het belang van het kunnen gebruiken van de collectie. Het traditioneel musealiseren van het geheel wordt niet wenselijk geacht. Dit is ook ingegeven door de praktische haalbaarheid

hiervan. Iedereen ziet in dat de collectie te groot in omvang is om deze op 1 plek te beheren.

Hiernaast wordt de immateriële waarde van groot belang geacht. Het gaat om de verhalen die Rita wilde vertellen. Deze heeft zij gematerialiseerd door middel van de diorama's en creaturen.

Het is wenselijk om goed naar de inhoud van de opslag te kijken, vast te stellen wat tot de kern van de collectie behoort en wat (in de geest van Rita) een meer decoratieve functie had (zonder af te doen aan het onderzoek dat zij gedaan heeft en de historische waarheid die zij nastreefde).

Ondanks dat de passie en *drive* van tante Rita heel belangrijk is voor de biografische waarde van de collectie, wordt geopperd dat juist ook gezocht moet worden naar de waarde van de collectie zonder het verhaal van Rita. Welk belang heeft het dan nog? Hoe sterker dit belang is, hoe groter de kans dat musea de waarde van behoud hiervan inzien. Alle deelnemers vinden dat de verhalen die Rita wil vertellen op zijn minst net zo belangrijk zijn als de persoon Rita zelf. De gebruiks en educatieve waarden overstijgen het biografische aspect, wat hen betreft.

NB

Het idee was oorspronkelijk om ook personen vanuit een educatieve invalshoek naar de collectie te laten kijken (zowel docenten uit het onderwijs als museumdocent). Helaas hebben deze door COVID-19 (nog) niet plaatsgevonden.

3.1.3.3* kring: Personen zonder directe relatie tot het onderwerp

Personen die een directe persoonlijke of professionele band met een onderwerp hebben, zijn sneller geneigd positief te waarderen. Daarom is het belangrijk dat ook de stem gehoord wordt van mensen die geen directe link hebben met de collectie, met Rita zelf of de verhalen die verteld worden.

Hiervoor zijn 3 digitale emotienetwerkessies uitgevoerd. De deelnemers waren voornamelijk studenten van verschillende studies en opleidingen. Het conversatiestuk dat centraal stond, bestond uit 2 poppen die Rita gemaakt heeft.

Haar allereerste pop Nena (rechts op de afbeelding) en een van haar latere poppen, die representatief is voor de creaturencollectie (qua vakmanschap en herkenning).

Zonder verdere context werden deze poppen door de studenten met argwaan bekeken. Ze werden ontvangen als ouderwetse uitbeeldingen van racistische karikaturen van Surinaamse vrouwen. Pas na uitleg over wie ze maakte, waarom ze ze maakte en hoe deze gebruikt werden, schoot de waardering omhoog. Een groot deel van de deelnemers vindt achteraf dat de collectie zichtbaar moet worden en dat het verhaal van Rita verteld moet blijven.



De 2 gebruikte poppen bij emotienetwerken.

3.2. Uitkomst waarderingsgesprekken

Om de uitkomsten van de waarderingsgesprekken zo gestructureerd mogelijk te kunnen vertalen, is gebruik gemaakt van de methode Op de Museale Weegschaal, door de RCE in 2013 ontwikkeld. De

daar genoemde waarden zijn aangevuld met andere waarden: de immateriële waarde en de biografische waarde.

3.2.1. Kenmerken van de collectie: toestand, ensemblewaarde, herkomst en zeldzaamheid

Kenmerken van de collectie:

De materiële collectie van Rita Maasdamme bestaat uit:

- ongeveer 30 diorama's (3*2*1meter)
- ongeveer 250 creaturen - die deels in de diorama's horen, deels stand alone zijn
- tussen de 20 en 30 Surinaamse drachten van de verschillende culturen.
- archiefmateriaal:
 - (Gekopieerde) boeken/stukken tekst
 - Foto's
 - Educatief materiaal
 - Een kleine hoeveelheid door Rita beschreven bladen.

Naast het materieel speelt het immateriële aspect van de collectie een belangrijke rol. Het is een biografisch collectie, waarin de drive en passie van Rita Maasdamme belangrijk zijn voor het ensemble. Ook zijn de verhalen die de collectie vertelt, verhalen die verteld moeten blijven, onmisbaar in het geheel.

De conditie van de stukken wisselt.

- Een deel van de diorama's is gemaakt van papier-maché. De conditie hiervan is minder.
- De diorama's werden opgeslagen en vervoerd in op maat gemaakte kisten, per diorama. Deze structuur is na de laatste tentoonstelling op Aruba niet aangehouden, waardoor de objecten niet meer op diorama gestructureerd zijn, Hier wordt aan gewerkt.
- De creaturen zijn over het algemeen in goede conditie, maar:
 - Consequentie van het loslaten van de juiste inpakmethode is dat een deel van de objecten knel heeft gezeten en daardoor is verslechterd in conditie.
 - De materialen waarmee gewerkt is, zijn niet allemaal toekomstbestendig. Sommige verf laat los, soms is de lijm niet meer werkend na alle tijd.
- De textielcollectie is in goede conditie. Wanneer er een stuk tussen zit dat in mindere conditie is, komt dat door ouderdom en niet door slechte bewaaromstandigheden

- Door aanvraag van een presentatie van 2 diorama's bij het Museum van Nederland (een tentoonstelling in de Kunsthal, georganiseerd door Omroep Max) is naar voren gekomen dat sommige materialen een vorm van moeheid bezitten. Een voorbeeld hiervan is het steekschuim dat gebruikt is om sommige flora mee in potten vast te zetten. Ook is bij sommige kunstbomen van kunststof zichtbaar dat bladeren zijn afgescheurd en vervolgens (vermoedelijk door Tante Rita) weer vastgezet is met schroeven.
- De Collectie Maasdamme staat veilig opgeslagen in een groot opslagbedrijf in Amsterdam. De objecten staan verspreid over 2 boxen. Ze staan (nog niet) geselecteerd per diorama. Er bevindt zich een aantal transportkisten in de opslag, die gevuld zijn met verschillende objecten.

Ontwikkelpotentieel:

De praktische bruikbaarheid van de collectie verhoogt, wanneer alle objecten per diorama gerangschikt staan. Per transportkist moet 1 diorama ingepakt worden. Objecten die wel bij het diorama horen, maar niet in de kist passen, moeten duidelijk gemarkeerd worden en op de kist geplaatst worden. Hierbij moet rekening gehouden worden dat het materiaal van de kisten niet zuurvrij is en dus dat op lange termijn de conditie van de objecten aangetast kan worden.

Ook zal de gebruikswaarde verhogen, wanneer geheel in de geest van Rita, sommige onderdelen die niet meer in goede staat zijn, vervangen worden. Het betreft dan voornamelijk ondersteunend materiaal, zoals het bovengenoemde steekschuim.

Ensemblewaarde

De collectie vormt een tentoonstellings-ensemble. Alle diorama's vertellen een apart verhaal van de gedeelde geschiedenissen en vormen samen een onderdeel van de grotere geschiedenis van De Caraïben, Suriname en Nederland. Op het moment van schrijven (dec 2020) is de inventarisatie nog niet afgerond en is nog niet gelukt om alle objecten te 'plaatsen' in een diorama. Het kan dus zo zijn dat niet alle objecten onderdeel zijn van een ensemble.

De textielcollectie werd ingezet bij de aftrap van een tentoonstelling. In de vorm van een catwalk kwamen de verschillende drachten die in Suriname gedragen worden, voorbij.

Wat van belang is bij het ensemble, is de persoon Rita Maasdamme. Haar passie en extreme devotie aan haar collectie en de drang de verhalen te willen vertellen, zodat men meer van de eigen geschiedenis zou leren, hebben bijgedragen aan het succes van de tentoonstellingen. Zij was ook drijvende kracht achter de catwalks en wist vrienden en familie, elke keer weer zover te krijgen dat ze zich in de drachten hesen om de catwalk te vullen.

De persoon Rita en haar drijfveren en passie zijn niet te reproduceren. Met haar overlijden is een belangrijk deel van het ensemble dus ook verloren gegaan. Er wordt nu geprobeerd zoveel mogelijk 'in de geest van tant Rita' te werken, zodat een deel van haar spirit met de collectie behouden blijft.

Ontwikkelpotentieel:

Door meer tijd te investeren in het, voor zover mogelijk, onderverdelen van de objecten in diorama's wordt duidelijk hoeveel objecten niet tot een ensemble horen.

In dit waarderingsdocument wordt veelvuldig gesproken over de passie van Rita en hopelijk komt deze passie over op de lezer. Het is wellicht nuttig om deze passie nog veel uitgebreider te documenteren, en om te onderzoeken hoe ervoor gezorgd kan worden dat de passie meeverhuist met de collectie. Hoe documenteer je het immateriële?

Het is voorts interessant om verder te onderzoeken waarom er bij de textielcollectie geen drachten van de Caraïben en Nederland zitten.

Herkomst en zeldzaamheid

De collectie is samengesteld door Rita Maasdamme. Van alle objecten is naar schatting 80% door haarzelf gemaakt en 20% aangekocht. De aangekochte objecten betreffen veelal kleine flora en fauna, die de diorama's aankleden. De objecten die de kern van het verhaal per diorama vertellen, zijn bijna allemaal met de hand vervaardigd. Alle creaturen zijn door haar gemaakt. Alle achtergronden zijn door haar ontwikkeld, net als alle gebouwen op de diorama's.

De collectie is (voor zover bekend) uniek op Nederlands grondgebied. Het (slavernij)verleden wordt vaker in diorama's verteld, maar merendeel van de makers

hiervan is wit en vertelt dus een wit narratief. De zwarte

tot slaaf gemaakten die afgebeeld worden in deze diorama's zijn allen naamloos, waarmee ze gereduceerd worden tot 'omlijsting' van de 'grootse daden' die Nederland toen plachtte te doen. Rita heeft alle creaturen een naam gegeven, waardoor ze letterlijk een persoonlijkheid krijgen. Daarnaast spelen de tot slaaf gemaakten bij Maasdamme vaak de hoofdrol en dus ook een heldenrol. De gevluchte tot slaaf gemaakten in Suriname (de Marrons) worden niet afgebeeld als laffe vluchtelingen (zoals de Hollanders ze zagen), maar juist als personen die voor zichzelf en anderen opkwamen, op zoek naar een beter leven voor zichzelf. Tula (die de vrijheidsstrijd van tot slaaf gemaakten op Curaçao leidde in 1795) is een vrijheidsstrijder en geen ophitser die tot een opstand oproept. Rita vond het ook belangrijk dat alle kinderen op school zich herkenden in goede voorbeelden. Alleen daarom is woordgebruik en kennis over de geschiedenis zo belangrijk. Het kan in die zin gezien worden als een inclusiever en meerstemmiger verhaal.

Ontwikkelpotentieel:

Door de gesprekken zijn we achter het bestaan van minstens 2 andere poppencollecties gekomen (op Curaçao en Bonaire). De overeenkomsten met de collectie Maasdamme zijn dat de allen hun wortels in Caraïbisch Nederland hebben en dat het handgemaakte poppen zijn die verhalen vertellen. De verschillen zitten in welke verhalen verteld worden en het feit dat Rita diorama's om de creaturen heen ontwikkelde, om de verhalen kracht bij te zetten en door ze in context te plaatsen. Alex van Stipriaan doet onderzoek naar deze collecties en vraagt zichzelf af of er geen sprake is van een traditie, om met poppen een verhaal te willen vertellen. Deze traditie is volgens hem in ieder geval aanwezig in Afrikaanse landen en zou middels de tot slaaf gemaakten in het Caraïbisch gebied voortgezet kunnen zijn.

Een ander object dat in aanmerking komt voor uitgebreider herkomstonderzoek is de koto gemaakt met textiel waarvan gedacht wordt dat deze ter ere van de troonsbestijging van Wilhelmina (1890) gemaakt is. Hierdoor kan Rita Maasdamme deze niet zelf hebben gemaakt.

3.2.2. Cultuurhistorische waarden: Historisch, Artistiek en Informatief

De methodiek *Op de museale weegschaal* geeft per waarde een aantal hulpvragen. Bij de volgende waarden zullen deze vragen als start en in het groen opgeschreven worden, ter contextualisering van het geschrevene.

Historische waarde

- Heeft het object of de (deel)collectie een associatie met een bepaalde belangrijke persoon, groep, gemeenschap, plaats, gebeurtenis(sen) of activiteit(en) in het verleden?
- Vormt het object of de (deel)collectie een getuigenis van een belangrijke historische periode, proces, thema, ontwikkeling, tijdsbeeld of levensstijl?
- Draagt het object of de (deel)collectie bij aan het begrip van een periode, plaats, activiteit, industrie, groep, gemeenschap, persoon of gebeurtenis(sen), en zo ja, hoe?

De collectie behelst een sterke historische waarde, op verschillende elementen:

- Alles dat uitgebeeld wordt, is daadwerkelijk gebeurd of is zo sterk mythisch geworteld in een cultuur dat het daadwerkelijk onderdeel van de geschiedenis van die cultuur is geworden, zoals de legende van Buchi Fil op Curaçao. Het is bekend dat deze man nooit geleefd heeft, maar iedereen van Curaçao kent hem en het verhaal en neemt het mee als voorbeeld hoe tot slaaf gemaakten dapper verzet pleegden.
- Rita maakte veelal gebruik van witte historische geschreven bronnen. Een deel van de diorama's kan volgens kenners direct herleid worden naar historische prenten door witte mannen gemaakt.
- Ook oral history, verhalen die oudere Surinaamse vriendinnen vertelden, vormden een bron voor Rita. Deze verhalen zijn in geen enkele vorm vastgelegd en zijn dus wetenschappelijk niet bruikbaar, maar zeker is dat ze hier gebruik van maakte.
- De verhalen die Rita vertelde zijn transnationaal. De verbinden de geschiedenissen van De Amerika's, de Caraïben en Nederland, vanaf het moment dat de WIC voet aan wal in (wat tegenwoordig is) Suriname. Het zijn niet alleen de verhalen van de slavernij, maar ook deels hoe men na de afschaffing met elkaar leefde.
- Door de creaturen een naam te geven, krijgen tot

slaaf gemaakten een juistere plek in de historie. Het gaat niet meer om een side note of history maar laat zien dat het om echte mensen ging. Het maakt deze moeilijke geschiedenis tastbaarder.

Ontwikkelpotentieel:

- Onderzoek naar de beschikbare bronnen. Werd er voornamelijk vanuit een wit perspectief gedacht hierin? Zijn er opvallende zaken die Rita niet presenteert, maar wel wezenlijk onderdeel is van de geschiedenis? Zoals de Winti religie (en anderen), die opvallend afwezig is. Er wordt vermoed dat dit komt doordat Rita een devoot christelijke was en haar vroeger wellicht verteld werd dat ze ver weg moest blijven van dergelijke religies.
- Het Rijksmuseum Amsterdam tipt het Mellon fellowship van het museum, waarmee fondsen beschikbaar worden gesteld om verder onderzoek te kunnen doen.

Artistieke waarde

- Is het object of de (deel)collectie op een bijzondere manier ontworpen, vormgegeven of uitgevoerd?
- Getuigt het object of de (deel)collectie van kunstzinnigheid, creativiteit of oorspronkelijkheid in idee, vorm of functie?
- Is het object of de (deel)collectie een goed voorbeeld van een bepaalde stijl, ontwerp, stroming of van het werk van een bepaalde kunstenaar, ontwerper of architect?
- Is het object of de (deel)collectie origineel of vernieuwend in zijn ontwerp?
- Toont het object of de (deel)collectie een hoge graad van creativiteit, vakmanschap of technisch vernuft in zijn uitvoering?

Op bijna alle bovenstaande vragen kan ja worden geantwoord, toch zal het kunsthistorisch niet op hoge waarde geschat worden (Dit is een aanname van DW). Dat is voor deze collectie ook van ondergeschikt belang. Over de esthetiek van de collectie valt te discussiëren. Sommigen omschrijven de poppen als eng, anderen als schattig. Maar Rita

maakte deze collectie niet om een mooi beeld te schetsen. Het ging haar erom om zo dicht mogelijk bij de gebeurtenissen te blijven en die te vertellen.

Een deel van de collectie, in het bijzonder de creaturen, is heel herkenbaar van de hand van Rita. Haar vakmanschap en creativiteit straalt hier duidelijk van af. Het gedachtegoed is in die zin

origineel dat alle creaturen daadwerkelijke personages zijn in hun eigen verhaal en het oog voor detail is groot. Alles dat een mens hoort te

bezitten, is aanwezig, tot genitaliën en schaamhaar toe.

Informatieve waarde

- Wordt het object bewaard vanwege de informatie die eruit kan worden afgelezen, zoals bij archiefdocumenten, boeken en natuurhistorische objecten?
- Is het object of de (deel)collectie een interessant studieonderwerp voor wetenschappers en onderzoekers nu of in de toekomst?
- Bevat het object of de (deel)collectie specifieke elementen of onderdelen die interessant zijn voor onderzoek, studie en wetenschap?
- Vormt het object het cruciale bewijsstuk voor een bepaald proces, theorie of ontdekking?

Rita heeft bij de ontwikkeling van haar diorama's zich gebaseerd op witte historische geschreven bronnen en zwarte oral history bronnen. Dit maakt dat de verhalen die zij vertelt 'historisch correct' zijn. In die zin bevat het een hoge informatieve waarde voor bezoekers. Voor wetenschappers zit deze informatieve waarde hier niet in. Het zijn secundaire bronnen en derhalve niet interessant genoeg. Maar het heeft de potentie om de eerder poppentraditie te onderzoeken: de manier waarop verhalen verteld worden in verschillende delen van de wereld.

De koto's kunnen voor onderzoek in vakmanschap gebruikt worden. De kennis van niet westerse drachten is klein op opleidingen als de Meestercoupeursschool. Toen studenten van deze opleiding de collectie voor het eerst zagen, waren ze onder de indruk van het gebruik van andere silhouetten en stoffen. De collectie kan dus een sterke inspirerende functie in gericht onderwijs hebben. Het werd toen ook als fijn ervaren dat de

drachten mogen worden aangeraakt.

Ontwikkelpotentieel:

- Tot nu toe is er geen wetenschappelijk onderzoek naar (de context van) deze collectie gedaan. Er zijn meerdere onderzoeksvragen op te stellen die de waarde van de collectie onderstrepen of zelfs versterken:
- Bestaat er een poppentraditie in de Caraïben en hoe verhoudt de collectie Maasdamme zich hiertoe?
- Hoe zijn de beschikbare bronnen van Rita van invloed geweest op de uitvoering van de diorama's en worden deze in de tegenwoordige tijd op dezelfde waarde geschat? Welke bronnen zijn er nu beschikbaar, die Rita toe niet had?
- Ook de ontwikkeling van de textielcollectie en het gebruik van silhouetten en stoffen is onderzoekswaardig. In hoeverre waren het individuele keuzes van Rita of waren het onbewuste keuzes die in een breder maatschappelijk perspectief te plaatsen zijn?

3.2.3. Sociaal maatschappelijke waarden: Maatschappelijk en beleving

Maatschappelijk

- Vervult het object of de (deel)collectie een actuele functie voor een bepaalde gemeenschap of groep en zo ja, hoe?
- Is het object of de (deel)collectie van bijzonder sociaal, spiritueel, religieus, maatschappelijk of politiek belang voor een bepaalde gemeenschap of groep en zo ja, waarom?
- Zijn er aan het object of de (deel)collectie bepaalde ideeën, gewoonten, tradities of gebruiken voor bepaalde groepen verbonden?
- Zijn er bepaalde belanghebbenden die mogelijk in actie zullen komen als 'hun' erfgoed in het geding is?

De collectie Maasdamme is actueler dan ooit. 2020 staat bekend als het jaar van COVID-19, maar minstens zo belangrijk zijn de wereldwijde demonstraties voor Black Lives Matter. Het leven van Rita draaide om het vertellen van de verhalen en hiermee racisme uit de wereld te helpen. Iedereen is gelijk en moet zijn geschiedenis kennen om de eigen (culturele) identiteit te kunnen ontwikkelen. Er is te weinig aandacht voor geweest en deze collectie kan die aandacht wel geven. De kracht van de verhalen werken verbindend.

De materiële geschiedenis rondom het slavernijverleden bestaat voornamelijk uit objecten en bronnen vanuit een wit narratief. Rita Maasdamme heeft met haar collectie de tot slaaf gemaakten een naam en meer context gegeven. Deze personages hebben recht op grotere bekendheid in de Nederlandse geschiedenis. De vrijheidsstrijders en hun strijd verdienen meer aandacht in geschiedeniseducatie, omdat zij voorbeelden zijn voor iedereen die vecht tegen onrecht en onderdrukking.

Beleving

- Roept het object of de (deel)collectie een sterke zintuiglijke sensatie op (geur, geluid, smaak, gevoel, zicht) bij de beschouwer?
- Ademt het object of de (deel)collectie een bepaalde sfeer uit, roept het een bepaalde herinnering, herkenning of emoties op? Ademt het ouderdom of juist nieuwheid uit?
- Wordt het object of de (deel)collectie door velen uitgesproken mooi of lelijk gevonden?

De collectie raakt toeschouwers op het moment dat deze in het echt zichtbaar zijn. Fotomateriaal doet niet voldoende recht aan de impact die het beschouwen van de diorama's heeft. Daarom is het belangrijk dat deze diorama's daadwerkelijk zichtbaar zijn. Deelname aan Max Museum van Nederland helpt hierbij.

Directeur van het Amsterdam Museum Margriet Schravemaker, noemde de aanwezige diorama's

"De Nachtwacht van de tentoonstelling".

Ontwikkelpotentieel:

- Vooral voor de eventuele overdracht richting andere musea, kan het nuttig zijn om of langs te gaan bij de Kunsthall voor de Museum van Nederland tentoonstelling, of om ergens een plek te vinden waar een aantal diorama's worden opgezet.

3.2.4. Gebruikswaarden: Museaal, Economisch en Educatief

Museaal & Economisch

- Hoe vaak wordt het object gebruikt voor presentatie, educatie, onderzoek, raadpleging?
- Is het een topstuk in de vaste presentatie? Een publiekslieveling?
- Hoe vaak is erover gepubliceerd in populaire of wetenschappelijke media?
- Hoe belangrijk is het object voor de reputatie van de organisatie?
- Levert gebruik van het object of de (deel)collectie extra inkomsten voor de organisatie op?
- Genereert het gebruik van het object of de (deel)collectie indirect inkomsten voor de wijk, gemeente, regio of het land?
- Trekt het extra bezoekers?

Op dit moment staan er 2 diorama's in de tentoonstelling Het Museum van Nederland, georganiseerd door Omroep Max en de Kunsthall. Ze worden behandeld als topstukken en er is interesse getoond om meerdere diorama's als inzet te gebruiken voor een nieuwe televisieconcept. Zoals gezegd, wordt de waarde van de collectie versterkt wanneer de diorama's fysiek toegankelijk zijn en wanneer het daadwerkelijk gebruikt wordt. Dit document doet lang geen recht aan de ervaring die men heeft wanneer men oog in oog staat met de stukken. Dit moet individueel ervaren worden.

In de gesprekken kwam zeer sterk naar voren dat er een meerwaarde ligt in het gebruik van de collectie; in de zin van het kunnen aanraken van delen ervan. De fysieke ervaring van het aanraken van de

creatures en het textiel geven een extra laag aan de belevenis ervan. De meeste gesprekspartners geven aan dat het goed is te overwegen niet alle objecten volledig op museale voorwaarden te beheren en behouden, maar een deel te kunnen gebruiken.

Ontwikkelpotentieel:

- Wanneer het meer zichtbaar is zal de museale en economische (net als de educatieve) waarde stijgen. Er kan op korte termijn gezocht worden naar meer samenwerkingen om dit mogelijk te maken.
- Eventueel een scheiding maken tussen museale en gebruikscollectie.

Educatief

- Hoe wordt het object gebruikt voor educatie? Wat is belang van deze collectie voor educatieve doeleinden?

Voor Rita was educatie het meest belangrijk. Verhalen geven context en die geven ruimte voor de ontwikkeling van de eigen culturele identiteit. Tell & show was het credo en dat deed zij het liefst persoonlijk. Voor elke tentoonstelling werd ook educatief materiaal gemaakt (vindbaar in de documentatie). Tante Rita wilde niet alleen de historie vertellen, maar juist ook de collectie gebruiken als gespreksstarter. Juist daarom heeft deze collectie een belangrijke educatieve waarde.

Deze waarde is ook hoog, omdat de diorama's gebaseerd zijn op historische bronnen. Voor leerlingen zijn de visuele diorama's toegankelijker dan geschiedenisboeken en het maakt het verleden tastbaarder. De toevoeging van namen aan alle creatures, maakt dat het nog dichterbij de toeschouwers komt.

Ontwikkelpotentieel:

- Hoe zorgen we ervoor dat de collectie gebruikt blijft worden? De dialoog, de ontmoeting is essentieel.

3.2.5. Andere/nieuwe waarden

Er is een groep waarden waar Op de Museale Weegschaal slechts langs schuurt en dit heeft met de persoonlijke ervaringen te maken. Hier zijn ze immateriële waarde en persoonlijke/ biografische waarde genoemd.

Immateriële waarde

Het belang van deze collectie zit in de overdracht van de verhalen die de diorama's vertellen. Het is overdracht van een wereldwijd verhaal dat hele individuele ervaringen oproept. Rita heeft dit immateriële geprobeerd te materialiseren in deze collectie en wellicht hierdoor geprobeerd het wat 'eenvoudiger' te vertellen. Een creatuur is makkelijker 'grijpbaar' dan een verhaal. In de gesprekken komt naar voren dat deze immateriële waarde verder uitgezocht en vastgelegd moet worden. Hierbij wordt ook de vraag gesteld: In hoeverre is de immateriële waarde belangrijker dan de materiële waarde en wat kunnen de consequenties hiervan zijn? Moet de collectie perse in deze vorm behouden blijven?

Persoonlijke waarde/biografisch waarde

Zoals in het stuk al naar voren is gekomen, is deze collectie vanaf het begin als een biografische collectie gezien. De passie en drijfveren van de maakster zijn onmisbaar geweest in het ontstaan hiervan. Ook de keuzes die zij gemaakt heeft (in gebruik van bronnen, materiaal etc) en haar eigen geschiedenis maken dat de collectie deze vorm heeft gekregen. Het is ook de persoonlijkheid Rita die bij museummedewerkers heeft gezorgd voor een gelijke passie voor de collectie en het onderwerp.

De biografische waarde zit ook in de textielcollectie. De genoemde individualiteit in deze kleding maakt het de collectie van Rita, die gelijk weer in een grotere traditie van de ontwikkeling van de koto staat.

Met een eventuele overdracht van de collectie, moet ook het biografische verhaal van Rita Maasdamme meegegeven worden.

Tegelijkertijd bestaat het besef dat de inhoud en het immateriële van deze collectie haar persoonlijkheid overschrijdt. Deze verhalen gaan over heel veel mensen, nu nog steeds. Door goed gebruik hiervan, blijft dat verhaal verteld worden en kan het verhaal verder ontwikkeld worden.

Ontwikkelpotentieel:

- De immateriële waarde wordt verhoogd met elke interactie die het heeft met het publiek. Elk persoonlijk verhaal dat gedeeld wordt naar aanleiding van de collectie, laadt de collectie met meer waarde.

4. Toekomst van de collectie?

De familie van Rita Maasdamme wil graag dat de collectie behouden en bruikbaar blijft voor toekomstige generaties. In welke vorm dit gaat zijn, ligt nog open. Alle gesprekken met museum professionals laten zien dat het belang en de waarde van de collectie hoog worden geacht, maar ook dat kans dat de collectie in zijn geheel wordt overgenomen door 1 instelling, klein is. Een verdeling over verschillende musea, sluit men niet uit.

Ook onderzoek of er overzees interesse is, wordt aangemoedigd. Wel moet hier goed rekening gehouden worden met potentiële consequenties. Wat is het niveau van kennisverlies als de collectie niet fysiek bijeen is? Ligt cherry picking niet op de loer? Men zet in op een goede digitale aanwezigheid van de collectie, die ook educatief inzetbaar is.

Iedereen ziet de meerwaarde van het gebruiken van de collectie versus het museaal beheer heel sterk. Het is dus waardevol om te onderzoeken of er binnen de collectie een scheiding te maken is van objecten die representatief zijn voor het leven en de werken van Rita en derhalve museaal opgeborgen worden en de objecten die een grotere waarde hebben wanneer deze zichtbaar zijn, aangeraakt mogen worden en samen de verhalen vertellen. Hoe dichterbij de beschouwer kan komen, hoe meer indruk het maakt.

Vragen die hierbij gesteld moeten worden zijn: In hoeverre gaat het musealiseren van deze collectie er voor zorgen dat er geen vervangingen mogen plaatsvinden? Wordt het een tijds capsule of mag het een work in progress zijn? We moeten blijven onthouden dat deze collectie gemaakt is door een particulier en gebruikt werd door haar om de immateriële geschiedenissen te vertellen. Als we de immateriële waarde voorop stellen, met de gebruikswaarde als tweede, wordt dan de materiële waarde – de toestand en conditie van de collectie – ondergeschikt en baant dat de weg vrij om verschillende onderdelen van diorama's te vervangen, wanneer deze versleten zijn?

Er zou voor gekozen kunnen worden om de objecten die herkenbaar Rita's hand hebben, te musealiseren in die zin dat deze onvervangbaar zijn, zonder Rita te kort te doen. Dat zou betekenen dat de creaturen, de achtergronden en de bebouwing niet vervangbaar zijn. De flora en fauna zijn (enkele uitzonderingen daargelaten) wel vervangbaar zonder aan de kern van de boodschap te tornen.

Het is aan de familie om na te denken hoe hiermee om te gaan. Het moeten kiezen tussen de praktijk van musea (andere vormgeving waardoor minder ruimte bijvoorbeeld) en zoveel mogelijk de erfenis van Rita te eren door de diorama's in te vullen zoals deze gedocumenteerd zijn, kan voor emoties als frustratie zorgen. Is dit het de familie waard? Kan op sommige momenten de erfenis losgelaten worden, als daarmee het verhaal nog wel verteld wordt?

Hierbij moet ook in ogenschouw genomen worden welke rol de familie zelf wil blijven spelen in 'het leven' van de collectie. Blijft zij betrokken bij beslissingen omtrent bruiklenen? Wil ze zeggenschap op waar en binnen welke context de collectie zichtbaar is? Wil ze eigenaar blijven of juist alles overdragen? De familie denkt zelf aan een overdracht van eigendom waarbij zij wel (op nader te bepalen mate) betrokken blijven bij belangrijke beslissingen omtrent de collectie. Dit moet nu nog verder uitgewerkt worden.

4.1 Mogelijke overdrachtskansen

Er ligt een eventuele kans bij het nog op te richten museum voor het slavernijverleden. Enkele stakeholders uit die hoek zijn in ieder geval op de hoogte van het bestaan van deze collectie. Enkele hebben zelfs Rita persoonlijk gekend.

Ook moet onderzocht worden in hoeverre de Rijksdienst Cultureel Erfgoed een rol kan spelen in het behoud van de collectie. Zij nemen overdrachten in ogenschouw wanneer er voldoende vraag is naar bruiklenen van (delen van) de collectie. Het Amsterdam Museum onderzoekt op dit moment of zij een presentatie met de collectie wil maken. Dit zou overdracht naar de RCE eventueel mogelijk maken.

4.2. Noodzakelijke acties op korte termijn

- De extra opslagruimte moet opgeruimd worden en ontdaan worden van zaken die niet tot de collectie behoren. Dit levert ruimte op om te werken en beter te kunnen opslaan (update: in feb 2021 afgerond).
- De inventaris moet op diorama onderwerp onderverdeeld worden en in kisten geplaatst worden. Dat is een hele grote logistieke actie op een beperkt aantal m².
- De collectie moet in ieder geval in theorie worden onderverdeeld in kerncollectie en gebruikscollectie.
- De objecten die dit jaar zijn uitgeleend, moeten weer op juiste wijze worden verpakt en weer voorzien worden van een registratienummer.

- Er is nog een klein aantal dozen en 1 transportkist gevuld met creaturen, te inventariseren.
- Er moet helder gedocumenteerd worden:
 - Hoeveel is het?
 - Wat is het?
 - Hoeveel m2?
 - Conditie?
 - Wat moet er nog aan gedaan worden?
 - In wat voor een staat is het? Moet er veel aan gedaan worden voordat je het kan tonen.

Dit is in grote lijnen duidelijk, maar op detail nog niet.

- De scenario's die verderop genoemd worden, moeten verder worden uitgewerkt.

4.2.1. Meer co-collectielabs

- De museum professionals die we gesproken hebben, zien allemaal de waarde van deze collectie, maar gelijk ook de praktische bezwaren. Er moeten meer co-collectielabs komen om verder te praten hoe deze collectie behouden wordt voor de toekomst, zonder aan immaterieel belang in te boeten.
- Een optie is om een gezamenlijk project te starten om de collectie op een duurzame en gebruiksvriendelijke manier te digitaliseren.

4.2.2. Meer gesprekken voor nog betere waardebeoordeling

- Het zou mooi zijn als er nog een aantal gesprekken gevoerd kunnen worden met invalshoeken die nu niet gebruikt zijn (als educatoren) om deze waardebeoordeling nog meer te laden.

4.2.3. Anders

- De documentatie moet veel verder uitgewerkt worden. Daar zit nog veel meer kennis in.

4.3. Mogelijke scenario's voor de toekomst

Hieronder worden 5 mogelijke scenario's genoemd. Hiervan moeten de consequenties (zowel positief als negatief) nog verder uitgewerkt worden:

- Familie blijft eigenaar zoals het is – er verandert niets
- Familie blijft eigenaar en verschillende instellingen helpen de familie met kennis en financiële tegemoetkoming van bijvoorbeeld de kosten voor de opslag
- De collectie gaat in zijn geheel naar 1 instelling
- De collectie valt uiteen in delen bij verschillende instellingen
- De collectie valt uiteen in delen bij verschillende instellingen, maar blijft digitaal bijeen

In de loop van 2021 zullen verdere inspanningen verricht worden om verder te werken aan het onderbrengen van de collectie in het publieke domein. Dit waarderingdocument geeft hier hopelijk een aanzet toe.

Gebruikte bronnen:

Leen Beyers & Thomas Dirx, *De waarde van dingen. Waardestelling en plan van het MAS voor de Collectie Jaap Kruithof*, Antwerpen 2019

Rijksdienst Cultureel Erfgoed, *Op de Museale Weegschaal*, Amersfoort 2013

Maxime de Vries, *Adviesrapport: Casus biografisch archief Rita Maasdamme*, Amsterdam 2018

Stichting Surantaru www.surantaru.nl

Co-collectielab-gesprekken gevoerd op 28 mei, 4 juni, 6 juli 2020

Digitale emotienetwerksessies gevoerd op 29 april, 30 april, 20 mei 2020

Verzamelgesprek met de familie, gevoerd in het najaar van 2019

Aan de totstandkoming van deze uitgave hebben meegewerkt of input geleverd (in willekeurige volgorde):

Danielle Kuijten (Imagine IC) | Alex van Stipriaan | Stephanie Archangel (Rijksmuseum Amsterdam) | Mila Ernst (Modemuze) | Jules Rijssen (Imagine IC) | Bianca Maasdamme | Peggy Reiziger | Britha Reiziger | Wendeline Flores (NMWC) | Marco van Baalen (KIEN) | Martijn de Rooter (NMWC) | Marysa Otte (Amsterdam Museum) | Mirjam Schaap (Stadsarchief Amsterdam) | Roos Vreman (Reinwardt Academie) | Laurindo Andrea | Carlien Macknack | Liesbeth Bottse | Elsie Gumbs | Daan van Dartel (NMWC) | Roberto Luis Martins (Modemuze) | Lisa Whittle (Modemuze) | Leonie Sterenborg (Modemuze) | Roger Gerards (Meestercoeursopleiding Amsterdam) | Vincent van der Kaap (Meestercoeursopleiding Amsterdam) | Jane Stjeward Schubert (JaneSS) | Sjouk Hoitsma (Textielmuseum) | Gieneke Arnolli (Fries Museum) | Hanneke van Zuthem (NOM) | Karina Leijnse (Zeeuws Museum) | Margot van Ruitenbeek (Imagine IC) | Salome Versteeg | Kisten Oosterhof | Miesje Vreman | Tom Eveleens | Femke Wallstijn | Jule Forth (Reinwardt Academie) | Marit van Dijk (Reinwardt Academie) | Robin Maas | Bente Huijsman | Mio Poortvliet | Stephanie Langeveld | Tessa van der Ent | Annemarie de Wildt (Amsterdam Museum) | Sequoyah van der Putten | Pascalle Evertman | Lotte Kooten van Niekerk | Alex Hoekstra en nog vele anderen.

Mijn dank aan jullie is groot!

Kort nawoord

Het afgelopen jaar ben ik een rijker mens geworden, doordat ik me heb mogen verdiepen in collectie van Rita Maasdamme. Ik heb door de collectie te mogen onderzoeken, ook tante Rita leren kennen. Het moet een bijzonder en charismatisch mens zijn geweest met een groot hart voor geschiedenis en een sterk voelende noodzaak het verhaal van de slaverijperiode te (blijven) vertellen.

Naast dat ik Rita heb leren kennen, heb ik er 2 families bijgekregen. Dank Bianca, Peggy en Britha dat jullie me volledig vertrouwd hebben in alles en vanaf het begin. Het voelt als een warm thuis komen bij jullie. Voor Imagine IC geldt hetzelfde. Heel fijn dat ik vanuit jullie huis heb mogen opereren en dat jullie me bij alle mogelijke zaken hebben geholpen.

Ik heb geprobeerd de afgelopen tijd, opgedane kennis en gevoerde gesprekken zo kort en bondig mogelijk in dit document samen te vatten. Mij is duidelijk dat we de kern van de collectie Maasdamme moeten kunnen overdragen op volgende generaties. Ik hoop dat dit document helpt in het valideren van deze mening en dat we komende jaren deze collectie vaker zullen zien in het publieke domein en dat in de geest van tante Rita de verhalen verteld blijven. Het is en blijft nodig.

Amsterdam, mei 2021

Dieuwertje Wijsmuller

CreativeCultureConsultancy

Doelstelling:

Nederland heeft een multiculturele samenstelling. "Ken je elkaars cultuur, dan begrijp je elkaar beter."

Ik hoop (met mijn poppen mijn steentje dat elke kofschotel een steentje hinstre bijdragen) daar toe bij te dragen.

Rita Maasdamme.

Deze uitgave is mede mogelijk gemaakt door:



Rijksdienst voor het Cultureel Erfgoed
*Ministerie van Onderwijs, Cultuur en
Wetenschap*